



DooD 2.0

このたびはNUVO DooDをお買い上げいただきありがとうございます。未永くDooDでお楽しみ頂けることを願っております!

DooDは、クラリネットやサクソフォンのようなシングル・リード楽器を演奏するために必要な、基本的な技術が得られるように開発された製品です。

リードについて

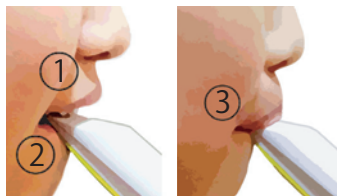
この製品にはNUVO Clarinéoで使用されているリードと同じものが採用されています。付属しているリードは2種類で“1”と“1-1/2”です。“1”が最も柔らかく初心者や小さなお子様に適しています。

音の出し方～アンブシュア～

*アンブシュアとは、口の形や筋肉の使い方を指します。

ここでは一般的なアンブシュアの紹介をします。

- ①上の前歯をマウスピースにあてます。
- ②下唇を口の内側へ巻き込みます。
- ③口を閉じます。



横面



正面

*強く噛みすぎないようにしましょう。(下唇が痛くならない程度に口を締めます。)

*③のときに口の端から息が漏れないようにしましょう。

*音程はアンブシュアの締め具合によっても変化します

音の出し方～音が出るポイントの探し方～

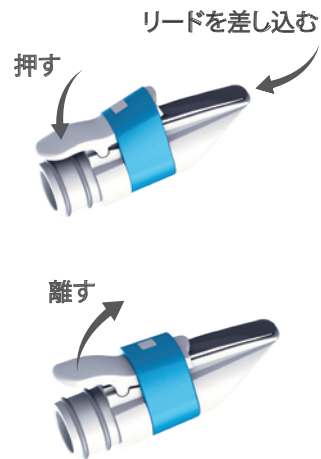
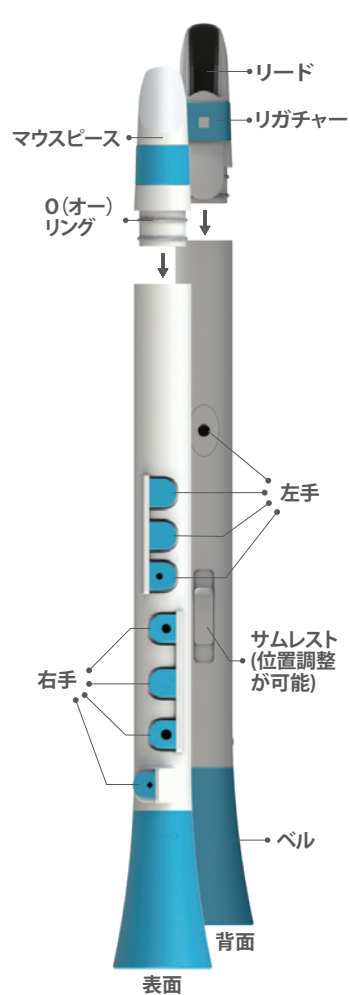
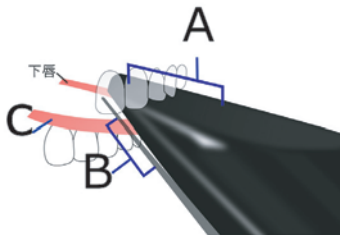
A: 前歯とマウスピースが当たる所

B: 下唇とマウスピースが当たる所

C: 下唇を巻き込む量

はじめに・・・

「A」をマウスピースの先端から0.5～1cmくらいの場所に前歯を当ててみます。そのまま自然に口を閉じ、「A」～「C」をいろいろ変えて音を出してみましょう。



リードの取り付け

リードの上部はマウスピースの上部と同じぐらいの高さが一般的です。リードが正しい位置に取り付けられたら、図のようにリードを固定する為につまみをさげてリガチャーを閉じます。

DooDのメンテナンス(クリーニング)について

DooDは耐水性が高いため、水洗いしても不具合が起きにくい構造になっています。

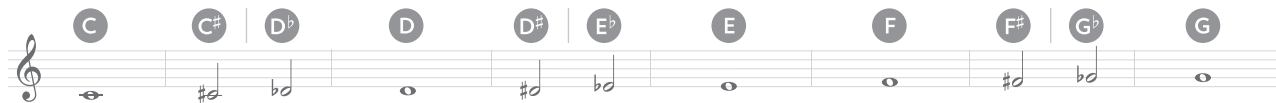
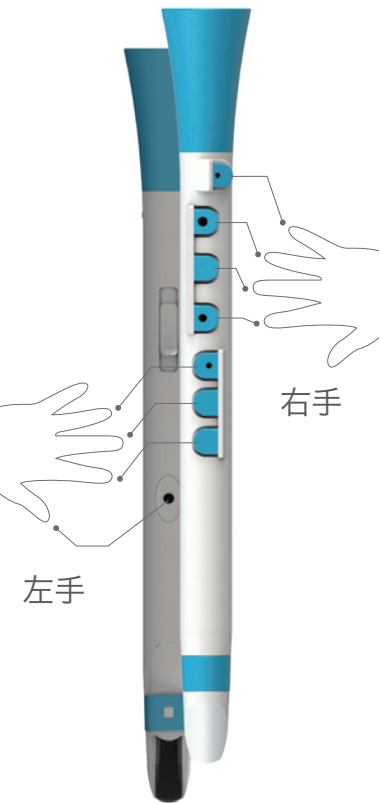
その他注意事項

- ・ベル部分は取り外さずに使用します。
- ・キー部分は無理に引っ張ると破損する場合があります。



DooD 2.0

運指表



(キイは押さえて
穴だけ開けます)



BRITISH
INNOVATION



小さな部品があるため、36ヶ月未満のお子様には不適です。

© 2018 NUVO Instrumental (Asia) Ltd
不許複製
中国製
NUVO Instrumental (Asia) Ltd
Hong Kong

特許出願中